

Trafikplan 2023

Regional kollektivtrafik i Dalarna

| | | |
|---|------------------------------|------------------------|
| Datum 2022-12-20 | Diarienummer | I samarbete med |
| Giltigt t.o.m 2023-12-30 | Versionsnummer 1.0 | |
| Godkänt av Kollektivtrafiknämnd | | |



Innehåll

| | | |
|-------|---|----|
| 1 | Trafikplan 2023 | 3 |
| 1.1 | Uppdrag från Regionplan | 3 |
| 1.2 | Organisation | 4 |
| 2 | Fokus 2023 | 4 |
| 2.1 | Kvalitet och utveckling | 4 |
| 2.2 | Försäljning | 5 |
| 2.3 | Statistik och kontroll | 5 |
| 2.4 | Linjetrafik | 5 |
| 2.4.1 | Budget 2023 - Allmän kollektivtrafik | 6 |
| 2.4.2 | Trafikområde 1 – Avesta, Hedemora och Säter | 6 |
| 2.4.3 | Trafikområde 2 – Ludvika och Smedjebacken | 7 |
| 2.4.4 | Trafikområde 3 – Falun och Borlänge | 8 |
| 2.4.5 | Trafikområde 4 – Malung, Sälen och Vansbro | 9 |
| 2.4.6 | Trafikområde 5 – Gagnef, Leksand och Rättvik | 9 |
| 2.4.7 | Trafikområde 6 – Mora, Orsa och Älvdalen | 9 |
| 2.5 | Tidtabellsskiftet | 10 |
| 2.6 | Tåg i Bergslagen i Dalarna | 11 |
| 2.7 | Handläggning, färdtjänst och sjukreseadministration | 11 |
| 2.8 | Särskild kollektivtrafik – Servicetrafik | 11 |
| 2.8.1 | Budget 2023 - Särskild kollektivtrafik | 12 |
| 2.9 | Centrala stödfunktioner | 13 |
| 2.10 | Ekonomi | 13 |
| 2.11 | Marknad och kommunikation | 13 |
| 3 | Beslut om allmän trafikplikt | 14 |

1 Trafikplan 2023

Varje år tar Kollektivtrafikförvaltningen fram en Trafikplan där Kollektivtrafikförvaltningens organisation, stödfunktioner och fokusområden samt all trafik med trafikplikt inför 2023 presenteras.

Regionala trafikförsörjningsprogrammet ligger till grund för utförande av kollektivtrafiken i länet. Trafikplanen redovisar 2023 års:

- mål och budget trafik (1- årsperspektiv),
- eventuella tillköp/tilläggsbeställningar, trafikförändringar
- utvecklingsområden
- aktiviteter för att nå målen i trafikförsörjningsprogrammet
- beslut om allmän trafikplikt

Trafikplan och årlig slutrapport presenteras för Kollektivtrafiknämnd, strategiforum, kommundirektörsmöte samt BDU och är en allmän handling.

Då trafikplan och den årliga slutredovisningen endast är en sammanställning krävs inget särskilt beslut innan den presenteras och skickas ut.

Tillsynsmyndighet är Transportstyrelsen.

1.1 Uppdrag från Regionplan

Kollektivtrafiknämnden Region Dalarnas viktigaste prioriteringar för kollektivtrafiken i länet är:

- Flera resenärer i länets kollektivtrafik
- Bättre dialog med företag, kommuner och resenärer
- En långsiktigt hållbar ekonomi med en ökad effektivitet i trafiken Region Dalarnas mål är att göra kollektivtrafiken i Dalarna mera attraktiv.

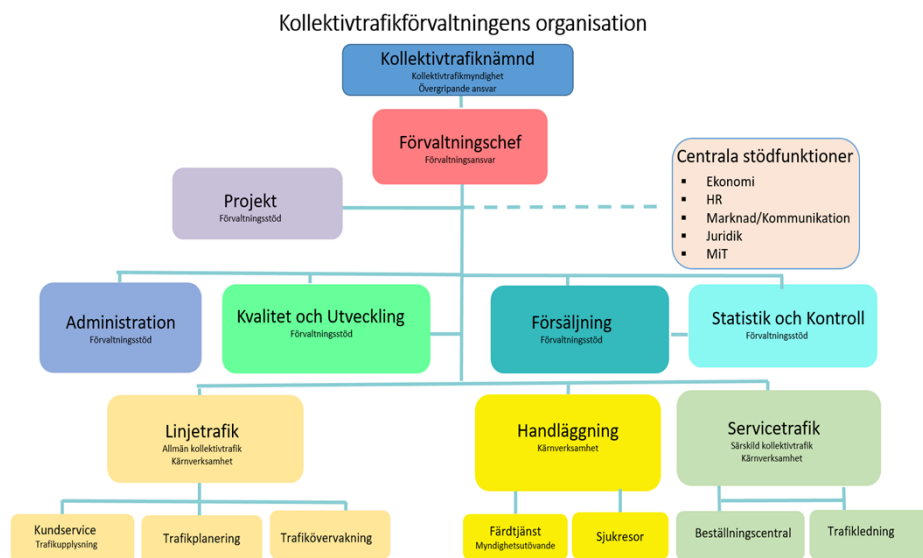
En bra tågtrafik i samverkan med en genomtänkt busstrafik ger människor ökade möjligheter att välja bostadsort och arbetsplats. Fler invånare och besökare ska kunna åka kollektivt i Dalarna. Kollektivtrafiken i länet skall också bidra till en förbättrad arbetskraftsförsörjning i länet. För att skapa en attraktivare och effektivare kollektivtrafik måste Kollektivtrafiknämnden och Kollektivtrafikförvaltningen ha en mycket bättre dialog med länets kommuner och med 18 resenärer/potentiella resenärer i länet. Detta gäller också resenärer med färdtjänst och sjukresor. Ett arbete som måste starta omgående under 2023.

En bättre samordning av färdtjänst och sjukresor är nödvändig för att kunna förbättra servicen och skapa en mer effektiv organisation. Men en ökad effektivitet i resandet får inte gå ut över kvalitet och service för resenärerna, utan måste bygga på en mera effektiv organisering av trafiken. Region Dalarna måste vara med i utvecklingen av biljetter och biljettsystem och ta vara på de möjligheter som en ökad digitalisering ger.

Detta gäller både ökade möjligheter för resenärer att köpa olika biljettyper digitalt, som möjligheter för en ökad digitalisering av resor till och från vård. Det finns stråk där det idag finns outnyttjad potential, exempel på relationer som behöver förstärkas är Borlänge – Sala, Borlänge – Västerås och Ludvika – Västerås. Arbetet med att få en ekonomi i balans parallellt med

att öka servicen i trafiken är en utmaning för nämnden, men att få flera att åka kollektivt är en nyckel för att lyckas. Utan fler resenärer blir det långsiktigt svårt att hålla effektivitet i kollektivtrafiksystemet.

1.2 Organisation



2 Fokus 2023

2.1 Kvalitet och utveckling

Under år 2023 kommer kollektivtrafikförvaltningen att jobba aktivt med att höja kvaliteten inom kollektivtrafiken i Dalarna. Avtalsefterlevnaden ska fortsätta granskas och ske genom en insats följa upp avvikelser för att höja kvaliteten, tryggheten, tillgängligheten och kundnöjdheten. Dessa insatser syftar till att öka attraktiviteten för kollektivtrafiken och för att fler ska välja att resa på ett hållbart sätt.

Fasta resenärsmiljöer är till exempel resecentrum, knutpunkter, bytes- och målpunkter samt hållplatser. Under 2022 gjordes en förstudie kring fasta resenärsmiljöer som visar på ett behov av att det behövs tätare samarbete med de aktörer och kommuner som förvaltningen jobbar med samt att det behöver se över vad det gäller drift och underhåll. Ett bättre samarbete ger möjligheten att möta resenärers behov i våra miljöer. Det ska vara tryggt, attraktivt och tillgängligt att resa med Dalatrafik. Under det kommande året färdigställs inventeringen av tillgänglighetsarbetet som har påbörjats enligt de kriterier som beslutats 2022. Prioriteringen är länets resecentrum, knutpunkter samt viktiga bytes- och målpunkter. Eftersom förvaltningen enbart ansvarar för trafiken behövs samarbete med kommuner och markägare för att kunna genomföra tillgängligheten i praktiken. Inom kollektivtrafikförvaltningen tas ett arbetssätt fram som nyttjar system och förutsättningar att jobba effektivt och målorienterat. I samband med inventeringen kommer det även att lägga till hållplatslägesmarkeringar på våra hållplatsskyltar/toppinformation samt märkning av hållplatsen kopplat till det AFF-system som används. För att få kontroll över våra väderskydd ska det läggas till information i AFF-systemet om vilket väderskydd som finns vid respektive hållplats.

Säkerhet och trygghet är en viktig fråga som också behöver prioriteras. Det behövs en grundlig genomgång av hur våra resecentrum ska vara utformade för att passa dagens behov. Samhället och vanorna utvecklas och byggnaderna behöver anpassas till de nya behoven. I nuläget finns ytor som blir otrygga miljöer.

För att möta framtidens behov av kollektivtrafik eller rättare sagt möta behovet av det kollektiva resandet behövs lyfta blicken och ta fram en plan för vad kan göras vad det gäller trafikens utveckling.

Kollektivtrafikförvaltningen samarbetar med RUF, angränsande län, kommuner m.fl. för att hitta innovationer och lösningar för hållbara resor. Under det kommande året ska förvaltningen utöka deltagandet i forum för att kunna samverka utveckla tillsammans med fler aktörer.

2.2 Försäljning

Fokus för 2023 är att slutföra och implementera de försäljningsprojekt som pågått en tid. Exempelvis projekt Ny pris- och zonstrategi samt projekt Ny mobilapplikation. Båda dessa projekt lägger grunden till att förenkla för resenärerna och göra kollektivtrafiken mer attraktiv. Nya produkter som möter förändrade resebehov kommer att tas fram under 2023.

Kollektivtrafikförvaltningen ser även ett ökat intresse att kombinera produkter för tåg och buss och ett gemensamt projekt tillsammans med Tåg i Bergslagen kring biljetter och resevillkor kommer löpa under året.

2.3 Statistik och kontroll

Några av avdelningens fokusområde under 2023 är införandet av de nya trafikplaneringssystemen för både servicetrafiken och linjetrafiken. Medverkan kommer att ske i olika interna projekt för att genomlysna olika dataflöden och då skapa förutsättningar till en bättre uppföljning i verksamheten.



2.4 Linjetrafik

Tåg tillsammans med direktbussar utgör stråktrafiken och är stommen i vårt trafiksystem. Stråktrafiken knyter samman de större orterna med snabba turer och hög komfort. Trafiken utgör totalt 10 linjer, därav 6 turer med direktbussar och 4 linjer med tågtrafik. Stråktrafiken kompletteras med stads-, landsbygds-, skol-, och flexlinjer. Den kompletterande trafiken körs

varje helgfri vardag med hela 230 olika linjer och har stor geografisk spridning.

Utmaningen för 2023 är att få tillbaka resenärerna efter Covid -19 pandemin och att möta upp deras behov och nya resmönster. En ytterligare utmaning är att optimera trafiken på ett kostnadseffektivt sätt.

Kollektivtrafiknämnden, kommer att följa utvecklingen av resenärernas nya resmönster och vilka effekter det medför. För att på bästa sätt kunna erbjuda attraktiva resor och biljettyper som efterfrågas. Förvaltningen kommer i samband med detta också se över hur den tillgängliga fordonsflottan på bästa sätt kan nyttjas.

2.4.1 Budget 2023 - Allmän kollektivtrafik

| Trafikslag | Budget Tkr |
|-------------------------|---------------|
| Linjetrafik | 763 461 |
| Tåg (Tåg i Bergslagen) | 108 000 |

2.4.2 Trafikområde 1 – Avesta, Hedemora och Säter

Avesta

- Påbörjat arbete med ny översiktsplan.
- Utbyggnad av Djäknehyttan/ Älvnäs.
- Byggnation av timglashållplats vid Skillinggränd. Start våren 2023

Hedemora

Följande planer är färdiga för byggnation och etablering

-Moränget industri och handelsområdet i Hedemora vid Ivarshyttevägen mellan rondellerna på RV 70 är klart för ytterligare etablering. Vid Moränget arbetar idag mellan 500 och 600 personer.

-F.d. idrottsplatsen Brunnsjöleden vid Västra Järnvägsgatan i Hedemora kommer att bebyggas med bostäder en och tvåplans lägenheter.

-Bostadsområdet Övre Svedjan vid Davidshyttevägen och Prästhyttevägen byggs ut med ytterligare villor.

Följande planer håller på att färdigställas för byggnation och etablering.

-Bostadsområdet Västkusten i Hedemora kommer att utökas och är klart blir klara för byggnation.

-F.d. skolan och internatboende i Backa kommer planen att justeras så byggnaderna tillåter boende.

Några väsentliga förändringar som gäller Hedemora kommun.

-Förskolan Kristallen vid Kyrkogatan/Prostmyrsvägen i Hedemora byggs ut och dubblera antalet barn.

-I Kloster planeras nya bostäder byggs men planen ej klar.

-I Långshyttan färdigställs plan för industrimark Pilbacken som ligger i anslutning till Hinshyttevägen och Engelsforsvägen. Den verksamhet som planeras där är det endast ett fåtal som arbetar vid.

-Företaget Setra i Långshyttan kommer att utöka sin verksamhet och anställa ett hundratal personer.

Boliden i Garpenberg efterfrågar hållplats vid den nya gruvan och möjliggöra att anställda åker kollektivt.

Säter

-Ombyggnation av salutorget.

-Åsensvägen ombyggnation vid SÄBO (nybygget)

-Planering av ny hållplats vid Lagmannen (mitt emot Willys)

2.4.3 Trafikområde 2 – Ludvika och Smedjebacken

Ludvika

-Jägarnäsvägen: Kvarstående arbete för 2023 planeras vara GC-vägen mellan Kronvägen och Snöåvägen. Arbetet bör kunna genomföras utan att vägen stängs av helt. Dock kan växeltrafik vara nödvändigt under vissa perioder.

-Planer finns för Aspvägen mellan Gonäsvägen och Lyviksvägen. Beroende på hur medel tilldelas osv. kan denna sträckning komma att genomföras inom kommande åren.

-ÅVS för väg 50 genom Grängesberg påbörjades i år. Osäkert i dagsläget vilka insatser som genomförs, när det kommer att ske och en eventuell påverkan på trafiken.

-ÅVS för väg 50 + 50/66 är återupptagen.

-Väsmansbacken (kommer troligen behöva anlägga nya hållplatser pga. ändrad infart till nytt bostadsområde. Viss osäkerhet i projektets genomförande)

-Lyviksberget (byggnation av refug vid de nya hållplatserna)

-Ombyggnation av hållplats på Lärkvägen vid Coop Ludvika Gård

-Eventuellt byggnation av GC-väg längs med Timmermansvägen som kan påverka busstrafiken

-Projekt Genomfart Ludvika – ombyggnation av Bergslagsgatan (väg 50) och resecentrum, under hela 2023

-Projekt Genomfart Ludvika – Byggande av bland annat ny busshållplats längs Mosskatan på Mossplan

-Reinvestering (ombyggnation) av diverse gator i underhållssyfte

[Väg 50/66 genom Ludvika, förbättrad trafiksäkerhet och framkomlighet - www.trafikverket.se](http://www.trafikverket.se)



Smedjebacken

Fagersta Väg 66 - Förbättrad trafiksäkerhet och ökad möjlighet för oskyddade trafikanter att röra sig. Prövning om fastställelse sommaren 2023.

2.4.4 Trafikområde 3 – Falun och Borlänge

Falun

-E16, Lönnemossa by - Klingvägen

Ökad trafiksäkerhet och förbättrad framkomlighet. Projektet har inte fått finansiering i den nationella planen och kommer pausas i väntan på besked.

-Nya simhallen Lugnet klar under 2023 - Trafiken i området går tillbaka till ordinarie linjesträckning.

-Dalaregementet – Växer succesivt och når full kapacitet under 2030. Under 2023 kommer kontakt att tas med kommun och försvarsmakten för att utreda eventuella behov.

Borlänge

-E16/väg 70 Borlänge – Djurås Kortare restid, ökad framkomlighet och ökad säkerhet

Ettapp 1 beräknas vara färdigställd under 2023

-Väg 635 Tolsbo –Tunet- För lägre genomfartshastighet och ökad trafiksäker för oskyddade trafikanter. Vägplan lämnas in för fastställelse under våren 2023, Byggstart tidigast sommaren 2024.

-Nya lokaler Högskolan Dalarna i Borlänge centrum medför nya temporära hållplatslägen. Bygget pågår nu, planeras vara färdigställt 2024.

-Northvolt

Bygger en ny batterifabrik i Kvarnsveden och temporära bostäder kommer byggas i anslutning till Handelsområde Stora Tuna. Etableringen kommer att innebära nya pendlingsmönster i Borlänge och behöver utredas tillsammans med kommun för att trafiken ska ge möjlighet till arbetspendling.

2.4.5 Trafikområde 4 – Malung, Sälen och Vansbro

Vansbro

-Lyko bygger nytt lager utanför Vansbro som beräknas vara klart november 2023. Trafiken ses över i samverkan med kommun för att underlätta arbetspendling.

-Arbete i samverkan med Trafikverket gällande nya stråkhållplatser vid Yttermalung, Vansbro och Dala-Järna.

Malung – Sälen

-Väg 66, Östra Tandö-Bu – För förbättrad trafiksäkerhet och ökad framkomlighet . Beräknas vara färdigställt sommaren 2023.

2.4.6 Trafikområde 5 – Gagnef, Leksand och Rättvik

Gagnef

Pågående arbete tillsammans med Trafikverket och Regional utveckling gällande stråkhållplatsen i Björbo vid E16. Huvudsakliga syftet är att ge minskad restid.

Leksand

-Nytt bostadsområde - Lummerhöjden. start hösten 2023.

-Limsjöänget handelsplats invid RV70 - handelsområdet expanderas för ny större matbutik.

Rättvik

Nyligen öppnat en förskola i byn Sätra som ev. kan påverka trafiken för kommande år.

2.4.7 Trafikområde 6 – Mora, Orsa och Älvdalen

Mora

-Genomfart Mora, RV 70/ E45 fas 2 av 3 - Byggstart höst 2022, beräknas vara färdigställt hösten 2024.

-Vasaloppsvägen, bärighetshöjande åtgärder. Byggstart våren 2023

-Vid Strandens skolområde, planeras att byggas ny skola för årskurs 7-9 (Noretskolan, Morkarlby höjden). En ny skola kommer innebära stor förändring på kollektivtrafiken. Bygget kan starta senast 2024, Starten av byggnationen beror mycket på när genomfartsarbetet RV/70/R 45 är färdigställt.

Orsa

-Detaljplanen för vårdhem och vårdcentral har vunnit laga kraft. Vårdhemmet kommer att ha en kapacitet på 90 platser för permanentboende och 18 korttidsplatser. Etableringen förväntas innebära nytt resandemönster till framförallt vårdcentralen.

Älvdalen

-Älvdalens kommun har framtagit en ny detaljplan för Villavägen med omnejd. Planområdet är beläget i den nordvästra delen av Älvdalens centralort och innefattar bland annat bostäder och nya gång- och cykelvägar.



2.5 Tidtabellsskiften

| Tidtabell | Period |
|---------------------|--------------------------|
| Vinter/vårtidtabell | 12 dec 2022 -19 jun 2023 |
| Sommartidtabell | 20 jun -19 aug |
| Hösttidtabell | 20 aug - 9 dec |
| Vinter/vårtidtabell | 10 dec 2022-18 jun 2024 |

Tidtabellsskiften för länet styrs till största delen av skolläsåret.



2.6 Tåg i Bergslagen i Dalarna

Persontrafiken på järnväg kommer att vara fortsatt reducerad under i början på 2023 med anledning av personalbrist hos den avtalade entreprenören.

Fordonsflottan kompletteras med sju helt nya fordon under första halvan av 2023, fordonen är av så kallad ER1 modell och består av fyra vagnar med två våningar. De nya fordonen kommer att ersätta de X14 tågen.

Turtätheten på sträckan Mora – Borlänge kommer under året att kompletteras till timmestrafik.

2.7 Handläggning, färdtjänst och sjukreseadministration

Under 2023 kommer färdtjänstenheten att omarbota reglementet för färd- och riksfärdtjänst. Senaste versionen gjordes 2020 och det finns ett stort behov av att uppdatera reglementet. Revideringen kommer att ske i samråd med Dalarnas kommuner samt övriga intressenter utifrån nya samverkansavtalet.

Sjukreseadministrationen har under slutet av 2022 påbörjat en dialog med Hälso- och sjukvården utifrån att behovet av administration har ökat. Dialogen med hälso- och sjukvården är ett naturligt steg och syftar till ökat samarbete mellan förvaltningarna. Som en följd av att administrationen har ökat kommer även en utökning av personal att ske.

Servicetrafiken har upphandlat ett nytt planeringssystem som ska implementeras under 2023. Både färdtjänstenheten och sjukreseadministrationen ska under hösten börja arbeta i det nya systemet. Förhoppningsvis bidrar det nya systemet till minskad manuell hantering hos sjukreseadministrationen. Under slutet av året är även förhoppningen att det ska vara möjligt att ansöka om sjukreseersättning digitalt.

2.8 Särskild kollektivtrafik – Servicetrafik

Uppstart av ett utökat samarbete med Hälso och Sjukvårdsförvaltningen för att gemensamt kostnadseffektivisera sjukresorna.

Ett nytt planeringssystem för den särskilda kollektivtrafiken beräknas tas i drift under hösten 2023.

Inom den särskilda kollektivtrafiken finns totalt 205 stycken fordon i trafik och ca: 500 stycken förare. Delar av resandet inom den särskilda kollektivtrafiken har återhämtat sig väl efter covid -19 pandemin och närmar sig 2019 års nivå (avser normalår) med undantag av färdtjänst och omsorgsresor som ligger på ett relativt lågt resande.

Färdtjänstresor - återhämtar sig i en lägre takt än beräknat. Enligt beräkningar för 2023 kommer resande ligga på ca 85% av 2019 års nivå.

Omsorgsresor - ligger på en betydligt lägre nivå än normalåret 2019 och beräknas ligga kvar på denna nivån även under 2023.

Skolresor/ skolskjuts (geografiska och särskilda skäl) - har återgått till samma nivåer som normalåret 2019 och kommer troligtvis att ligga kvar på den nivån.

Sjukresor - fortsätter att öka och ligger straxt över 2019 års nivå, men ensamåknningen har återgått till samma nivåer som normalåret 2019.

Övriga restyper kommunresor och särskolresor – beräknas ha en ökad trend mot mera normala nivåer.

2.8.1 Budget 2023 - Särskild kollektivtrafik

| Trafikslag | Budget Tkr |
|-------------------------------------|---------------|
| Kollektivtrafikförvaltningen | |
| Färdtjänst | 56 132 |
| Skolresor | 45 196 |
| Kommun | |
| Skoltidsresor | 14 380 |
| Omsorgsresor | 40 668 |
| Särskoleresor | 32 172 |
| Övriga kommunresor | 5 151 |
| Hälso och Sjukvården | |
| Sjukresor | 129 625 |

2.9 Centrala stödfunktioner

Stödfunktioner finns representerade på förvaltningen i form av Ekonomi och Marknad / Kommunikation. Övriga stödfunktioner Juridik, MIT samt HR är placerade centralt inom Region Dalarna.

2.10 Ekonomi

Stödfunktionen ekonomi arbetar tillsammans med förvaltningen för att uppfylla kollektivtrafikens mål för en starkare ekonomi och budget i balans. Arbetar strukturerat med uppföljning och analys i Region Dalarnas ledningsportal.

Ekonomi tillhör den centrala ekonomienheten på Region Dalarna.

2.11 Marknad och kommunikation

Fokusområden är strategiskt varumärkesarbete, arbete med NKI, marknadsföring, kommunikation externt/internt/trafikföretagen.

Branschen mäter via Kollektivtrafikbarometern löpande så kallad "Nöjd-kund-index" bland kollektivtrafikbolagen. Dalatrafik har på senare år hamnat längre och längre ner på rankingen bland landets RKM. Ett arbete för att vända den trenden har påbörjats och under 2023 kommer åtgärder att vidtas för att förbättra NKI-siffrorna både på kort- och lång sikt.

Införandet av ny pris- och zonstrategi kommer också att innebära stora kommunikationsinsatser, i tätt samarbete med försäljningsavdelningen.

Marknadsavdelningen tillhör den centrala kommunikationsenheten på Region Dalarna.

3 Beslut om allmän trafikplikt

| Stadstrafik | |
|-------------|--|
| Linje | Sträcka |
| 1 | Dala Airport - Borlänge centrum - Bullermyren/Övre Tjärna |
| 2 | Borlänge sjukhus - Borlänge centrum - Studieplan/Skräddarbacken |
| 3 | Övre Tjärna/Jakobsgårdarna - Borlänge centrum – Kvarnsveden |
| 4 | Borlänge centrum – Färjegårdarna |
| 5 | Borlänge centrum - Medväga – Bomsarvet |
| 11 | Slätta/Herrhagen - Knutpunkten Falun – Korsnäs |
| 12 | Lugnet - Knutpunkten Falun - Östra Främby |
| 13 | Källviken/Galgberget - Knutpunkten Falun – Stennäset |
| 14 | Tallen/Lilla Källviken - Knutpunkten Falun – Korsgården |
| 15 | Falun resecentrum - Ingarvet - Falun resecentrum |
| 31 | Krylbo västra - Avesta busstation – Skogsbo |
| 32 | Avesta busstation - Krylbo - Karlbo - Avesta busstation |
| 41 | Östansbo - Resecentrum – Lasarettet |
| 42 | Resecentrum - Högberget - Knutsbo – Resecentrum |
| 43 | Resecentrum - Knutsbo - Högberget – Resecentrum |
| 44 | Resecentrum - Jägarnäs - Ludvika gård - Resecentrum |
| 51 | Hånåkni - Mora resecentrum - Lasarettet – Hindriksheden |
| 52 | Mora resecentrum - Långlet - Kråkberg - Mora resecentrum |
| 53 | Mora resecentrum - Kråkberg - Långlet - Mora resecentrum |
| 54 | Rödmyren - Färnäs - Mora resecentrum |
| 55 | Mora resecentrum - Öna - Mora resecentrum |
| 60 | Säter torget-Åsen-Skönvik-Säter torget-Åsen-Säter torget |
| 71 | Nattrafik: Centrum - Färjegårdarna - Romme – Centrum |
| 72 | Nattrafik: Centrum - Skräddarbacken – Centrum |
| 73 | Nattrafik: Centrum - Kvarnsveden – Centrum |
| 74 | Nattrafik: Centrum - Ornäs - Torsång – Centrum |
| 151 | Bojsenburg - Knutpunkten Falun - Borlänge centrum – Kvarnsveden |
| 152 | Hosjö - Knutpunkten Falun - Borlänge centrum – Skräddarbacken |
| 153 | Lugnet - Falu lasarett - Knutpunkten Falun - Borlänge centrum – Studieplan |
| 154 | Dalregementet - Knutpunkten Falun - Ornäs - Borlänge resecentrum |

| Stråktrafik | |
|-------------|--|
| Linje | Sträcka |
| | <i>Stråk Tåg</i> |
| 50 | Mora/Falun-Borlänge-Stockholm |
| 53 | Mjölby-Örebro-Borlänge-Gävle |
| 54 | Hallsberg-Avesta Krylbo-Gävle |
| 55 | Ludvika- Västerås |
| | <i>Stråk Buss</i> |
| 101 | Avesta – Borlänge |
| 102 | Rättvik - Leksand - Borlänge |
| 121 | Malung – Vansbro – Borlänge |
| 131 | Hedemora – Falun |
| 133 | Sälenfjällen - Älvdalen - Mora |
| 141 | Orsa - Mora resecentrum - Klockarhagen |

| Landsbygdstrafik | |
|------------------|---|
| Linje | Sträcka |
| 39 | Edsbyn – Svabensverk – Enviken – Falun |
| 200 | Horndal - Fors - Avesta |
| 201 | Åsgarn - Fors - Folkärna - Krylbo |
| 202 | By - Folkärna - Avesta |
| 203 | By - Bergshyttan - Avesta |
| 204 | Hovnäs - By - Horndal |
| 205 | Bodarne - Fornby - Horndal |
| 206 | Avesta - Knutsbo - Rembo - Avesta |
| 207 | Snickarbo - Avesta |
| 209 | Malung - Värnäs - Torsby |
| 210 | Vika - Torsång - Borlänge |
| 211 | Ornäs - Tylla - Kyrkskolan - Borlänge |
| 212 | Borlänge - Tunet - Sörbo |
| 213 | Borlänge - Idkerberget - Ludvika |
| 214 | Borlänge - Spraxkya - Koppslahyttan - Borlänge |
| 215 | Mockfjärd/Djurås - Bäsna - Borlänge |
| 216 | Borlänge - Lennheden - Amsberg - Borlänge |
| 217 | Borlänge - Gimsbärke - Ängesgårdarna - Borlänge |
| 218 | Bullermyren - Lindan - Kyrkskolan - Halvars skola |
| 219 | Borlänge - Ornäs - Storsund |
| 220 | Tjärna Ängar - Borlänge centrum - Ornäs skola |
| 221 | Alsbäck - Domnarvet - Borlänge |
| 223 | Rämshyttan - Idkerberget - Borlänge |
| 231 | Lumsheden - Svärdsjö |
| 232 | Svartnäs - Vintjärn - Österbyn - Svärdsjö |
| 233 | Kårtäkt - Hillersboda - Svärdsjö |
| 234 | Falun - Sundborn - Svärdsjö |
| 235 | Enviken - Svärdsjö - Falun |
| 236 | Falun - Toftbyn - Enviken |
| 237 | Skuggarvet - Sundborn - Kårtäkt - Risänget |
| 238 | Hosjöskolan - Kniva - Vika - Nyhyttan - Granbo |
| 239 | Svabensverk - Marnäs - Enviken - Svärdsjö (- Falun) |
| 240 | Bjursås - Sörskog |
| 242 | Sågmyra - Bjursås - Sågmyra |
| 243 | Falun - Vika |
| 244 | Falun - Hinsnoret - Ornäs - Aspeboda - Falun |
| 245 | Kvarntäkt - Bjursås - Falun |
| 246 | Sågmyra - Bjursås - Falun |
| 247 | Hemmingsbo - Slättaskolan |
| 248 | Falun - Bergsgården - Grycksbo |
| 249 | Bjursås - Rog - Fjällgrycksbo |
| 250 | Djurås - Amsberg - Falun |
| 251 | Djurås - Gagnef - Österfors - Hampgårdarna - Djurås |
| 252 | Mockfjärd - Bröttjärna - Djurås |

| | |
|-----|---|
| 253 | Nås - Björbo - Djurås - Borlänge |
| 254 | Gagnef - Västerfors - Djurås |
| 255 | Djurås - Gagnef - Insjön - Leksand |
| 260 | Avesta - Grådö - Hedemora |
| 261 | Backa - Hedemora - Säter |
| 262 | Vikmanshyttan - Hedemora |
| 263 | Garpenberg - Hedemora |
| 264 | Hedemora - Turbo - Davidshyttan - Hedemora |
| 265 | Hedemora - Långshyttan |
| 266 | Stjärnsund - Husby - Hedemora |
| 267 | Långshyttan - Myckelby - Husby (- Hedemora) |
| 268 | Hedemora - Tjärnan - Västerby - Hedemora |
| 269 | Snickarbo - Nås - Hedemora |
| 270 | Långshyttan - Stora Skedvi - Gustafs - Borlänge |
| 271 | Leksand - Norr Lindberg - Leksand |
| 273 | Leksand - Rönnäs - Sågmyra |
| 274 | Tällberg - Hjortnäs - Leksand |
| 275 | Leksand - Rälta - Djura - Gagnef |
| 276 | Tällberg - Leksboda - Norr Lindberg - Leksand |
| 277 | Leksand - Insjön - Helgbo |
| 281 | Leksand - Alvik - Siljansnäs - Leksand |
| 282 | Leksand - Siljansnäs - Alvik - Leksand |
| 291 | Smedjebacken - Gubbo - Ludvika |
| 292 | Malingsbo - Björsjö - Ludvika |
| 293 | Smedjebacken - Hagge - Ludvika |
| 294 | Ludvika - Blötberget - Sunnansjö - Nyhammar - Ludvika |
| 295 | Ludvika - Nyhammar - Sunnansjö - Blötberget - Ludvika |
| 296 | Borlänge - Ludvika |
| 297 | Fredriksberg - Sunnansjö - Ludvika |
| 298 | Söderbärke - Smedjebacken - Ludvika - Grängesberg |
| 299 | Saxdalen - Grängesberg |
| 300 | Hörks hage - Grängesberg |
| 301 | Grängesberg - Stallbacken - Björkås - Grängesberg |
| 302 | Laxsjön - Nyhammar |
| 311 | Mora - Kättbo - Malung/Vansbro |
| 313 | Malung - Västra Utsjö - Malung |
| 314 | Malung - Västra Fors - Malung |
| 315 | Rörbäcksnäs - Lima |
| 316 | Lima - Limedsforsen - Västra Tandö - Lima |
| 317 | Sälenfjällen - Malung |
| 318 | Sörsjön - Sälen - Lima |
| 319 | Storbricksnäs - Jossätra - Sälen |
| 321 | Mora - Bergkarlås - Orsa |
| 322 | Mora - Våmhus |
| 323 | Mora - Sollerön - Mora |
| 324 | Mora - Nusnäs - Vikarbyn |

| | |
|-----|---|
| 325 | (Mora -) Kättbo - Venjan |
| 326 | Mora - Vattnäs - Mora |
| 341 | Orsa - Skattungbyn - Orsa |
| 342 | Grönklitt - Orsa |
| 343 | Orsa - Lisselhed - Vattnäs - Orsa |
| 344 | Orsa - Hansjö - Sandhed - Orsa |
| 345 | Orsa - Furudal - Edsbyn |
| 346 | Orsa - Hornberga - Orsa |
| 350 | Mora - Rättvik - Falun |
| 351 | Sörboda/Dalfors - Furudal - Rättvik |
| 352 | Tammeråsen - Röjeråsen - Vikarbyn - Rättvik |
| 353 | Rättvik - Stumsnäs - Rättvik |
| 354 | Dalstuga - Bingsjö - Ingels - Rättvik |
| 355 | Rättvik - Utby - Söderås - Utby - Rättvik |
| 356 | Östbjörka - Sätra - Rättvik |
| 357 | Rättvik - Hedslund - Enådal - Rättvik |
| 360 | Malingsbo - Björsjö - Hagge - Smedjebacken |
| 361 | Fagersta - Söderbärke - Smedjebacken |
| 362 | Björsbo - Tolvsbo - Söderbärke - Vad |
| 363 | Snöån - Pjantbo - Hagge - Smedjebacken |
| 364 | Smedjebacken - Silfhyttan - Gubbo - Hagge |
| 365 | Ingevallsbo - Åsmansbo - Finnbo - Smedjebacken |
| 366 | Lernbo - Kärrgruvan - Smedjebacken |
| 367 | Larsbo - Söderbärke - Vad |
| 370 | Säter - Gustafs - Borlänge |
| 371 | Nyberget - Stora Skedvi - Bispberg - Säter |
| 372 | Krukbo - Ingarvshyttan - Stora Skedvi (- Säter) |
| 373 | Stora Skedvi - Mårtensgård - Säter |
| 374 | Vika - Stora Skedvi - Hedemora |
| 375 | Stora Skedvi - Gustafs - Säter |
| 376 | Nisshyttan - Säter |
| 377 | Koppslahyttan - Ulfshyttan - Säter |
| 380 | Nås - Dala-Järna - Vansbro |
| 381 | Västerfallet - Nås - Högosta - Uppsälje - Vansbro |
| 382 | Kroktorp - Eldforsen - Vansbro |
| 383 | Vansbro - Dalasågen - Vansbro |
| 384 | Vansbro - Rågsveden - Äppelbo - Vansbro |
| 392 | Nornäs - Älvdalen |
| 393 | Älvdalen - Dysberg - Evertsberg - Älvdalen |
| 394 | Klitten - Älvdalen |
| 395 | Flötningen - Drevdagen - Idre |
| 396 | Mora - Älvdalen - Idre - Grövelsjön |
| 397 | Älvdalen - Oxberg - Mora |

| Flextrafik | |
|------------|---|
| Linje | Sträcka |
| 430 | Flextrafik Knutsbo - Avesta - Knutsbo |
| 431 | Flexområde Klintbo - Avesta - Klintbo |
| 432 | Flextrafik Näckenbäck - Krylbo - Näckenbäck |
| 433 | Flextrafik Vansjö - Krylbo - Vansjö |
| 434 | Flextrafik Korskrogen - Krylbo - Korskrogen |
| 435 | Flextrafik Morshyttan - Fors - Morshyttan |
| 436 | Flextrafik Norra Strandmora - Fors - Norra Strandmora |
| 437 | Flextrafik Rossen - Horndal - Rossen |
| 438 | Flextrafik Tyttbo - Horndal - Tyttbo |
| 515 | Flexområde Östra Grängesberg |
| 516 | Flexområde Västra Grängesberg |
| 520 | Flexområde Norra Ludvika |
| 521 | Flexområde Södra Ludvika |
| 525 | Flexområde Östra Sunnansjö |
| 526 | Flexområde Västra Sunnansjö |
| 530 | Flexområde Fredriksberg |
| 600 | Flexområde Borlänge tätort |
| 601 | Flexområde Borlänge tätort ("Rosetten") |
| 620 | Flextrafik Lustebo - Studsarvet - Grycksbo |
| 621 | Flextrafik Haged - Uvnäs - Britsarvet |
| 622 | Flextrafik Ryggen - Lönnemossa - Hosjö |
| 623 | Flextrafik Korså bruk - Sundborn |
| 624 | Flextrafik Ågs bruk - Näsänget - Svärdsjö |
| 627 | Flexområde Borlänge - Gimsbärke |
| 628 | Flexområde Borlänge - Pusselbo |
| 630 | Flexområde Borlänge - Dalsjö - Kyna - Ornäs |
| 700 | Flexområde Ludvika tätort |
| 717 | Flexområde Sågen-Vansbro |
| 718 | Flexområde Lindesnäs-Nås |
| 721 | Flexområde Tyngsjö - Malung |
| 722 | Flexområde Lisskogsåsen - Malung |
| 731 | Flexområde Sälenfjällen - Sälen |
| 741 | Flextrafik Torsmo - Skattungbyn |
| 742 | Flexområde Näckådalen - Orsa |
| 743 | Flexområde Tallhed - Orsa |
| 752 | Flexområde Tammeråsen-Stumsnäs-Nittsjö |
| 753 | Flexområde Östbjörka |
| 754 | Flextrafik Dådran - Finnbacka (- Rättvik) |
| 757 | Flexområde Håven |
| 774 | Flextrafik Kullsbjörken - Tällberg |
| 775 | Flextrafik Skeberg - Leksand |
| 776 | Flextrafik Lundbjörken - Olsnäs - Siljansnäs |
| 781 | Flexområde Drevdagen/Flötningen - Idre |

| | |
|-----|--|
| 782 | Flexområde Foskros - Idre |
| 783 | Flexområde Storfjäten - Idre |
| 784 | Flexområde Grövelsjön - Idre |
| 785 | Flexotrafik Gördalen - Fulufjället - Särna |
| 786 | Flexområde Öjvallberget - Särna |
| 787 | Flexområde Öjvasseln - Särna |
| 791 | Flexområde Blyberg - Älvdalen |
| 792 | Flexområde Nornäs/Lövnäs - Älvdalen |
| 793 | Flexområde Evertsberg - Älvdalen |
| 794 | Flexområde Karlsarvet - Älvdalen |
| 795 | Flexområde Väsa - Älvdalen |
| 795 | Flexområde Väsa - Älvdalen |
| 796 | Flexområde Åsen/Brunnsberg - Älvdalen |
| 796 | Flexområde Åsen/Brunnsberg - Älvdalen |
| 800 | Flexområde Hedemora tätort |
